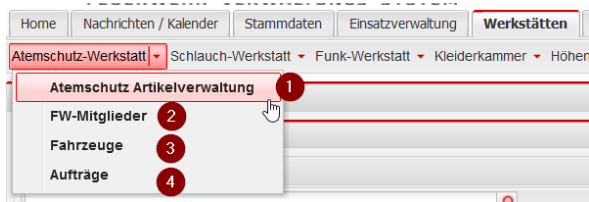
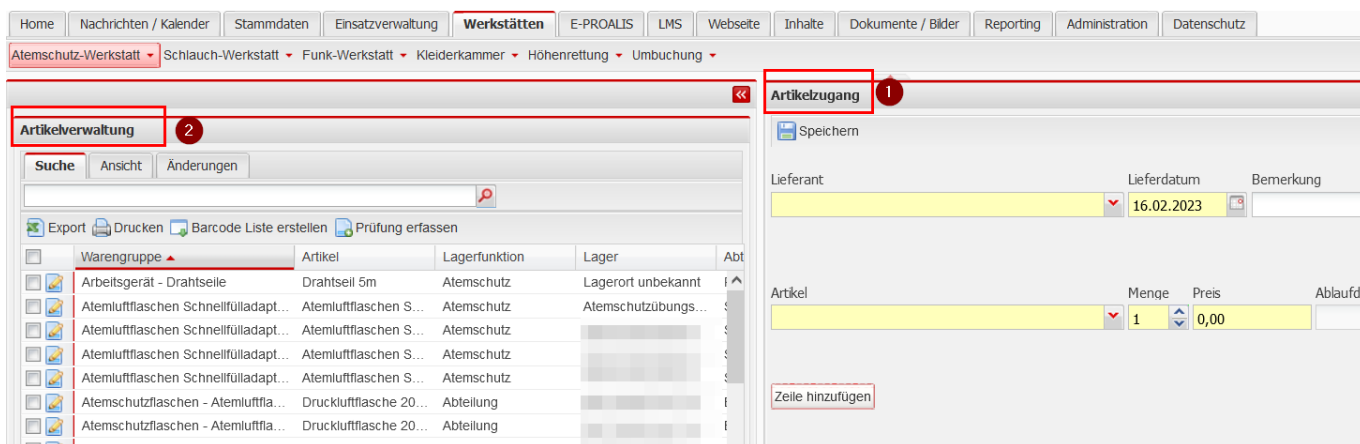


Werkstätte - Atemschutz-Werkstatt



1. Atemschutz-Artikelverwaltung
Verwaltung & Zubuchung Atemschutz relevater Artikel
2. FW-Mitglieder
Einsicht Atemschutz relevanter Ausrüstung aller FW-Mitglieder
3. Fahrzeuge
Einsicht Atemschutz relevanter Beladung aller Fahrzeuge
4. Aufträge
Individuelle Auftragserstellung/-verwaltung der Atemschutz-Werkstatt

Atemschutz-Artikelverwaltung



Die Ansicht dient der Verwaltung der Atemschutz-Artikel.

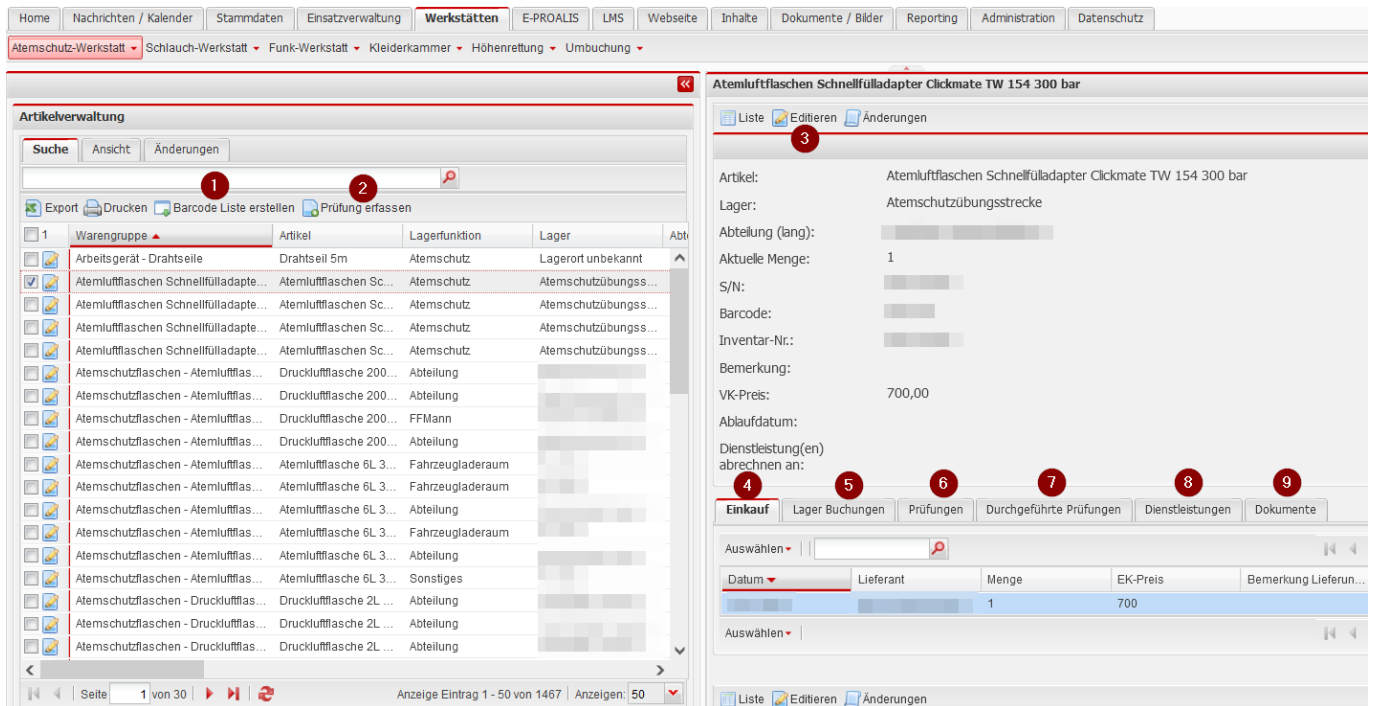
1 Artikelzugang

Der Artikelzugang hat die selbe Funktionalität und Arbeitsabläufe wie der Artikelzugang unter Stammdaten→Artikelverwaltung [Artikelzugang am Beispiel 1.2.1 Schlauch](#)

2 Artikelverwaltung

Hier werden für die Atemschutz-Werkstatt revelante Artikel gelistet. Artikel beschränken sich auf:

- **Warengruppen** mit der Sonderfunktion **Atemschutz**
- **Lager** mit der Lagerfunktion **Atemschutz**



1. **Barcode Liste erstellen** erzeugt ein PDF aller/ausgewählter Artikel mit den jeweiligen Artikeln und dessen Seriennummer als Lesbarer Barcode für Handscanner
2. **Prüfung erfassen** führt eine Prüfung durch zum ausgewählten Artikel. Die Auswahl der Prüfungen hängt von den im Artikel hinterlegten Prüfungen ab. Die Prüfungsoptionen sind beschränkt. Vollständige Prüfungen werden im Artikel selbst unter dem Tab **durchgeführte Prüfungen** mit **Neu** erstellt.
3. **Editieren** hier können Änderungen am aktuell ausgewählten Artikel vorgenommen werden.
4. **Einkauf** Übersicht der Artikelzugänge für diesen Artikel mit einem EK
5. **Lagerbuchungen** Übersicht der Lagerbewegung für diesen Artikel
6. **Prüfungen** Übersicht der Prüfungen für diesen Artikel
7. **Durchgeführte Prüfungen** Zeigt alle durchgeführten Prüfungen. **Neu** Durchführung einer neuen Prüfung mit Prüfungen die dem Artikel bei „Prüfungen“ hinterlegt sind.
8. **Dienstleistungen** Übersicht getätigter Dienstleistungen für diesen Artikel
9. **Dokumente** Übersicht hinterlegte Dokumente für diesen Artikel. Über **Neu** können zusätzliche Dokumente hinterlegt werden.

FW-Mitglied

Übersicht aller FW-Mitglieder mit Fokus auf Artikel der Atemschutz-Werkstatt

The screenshot shows the 'Atemschutz-Werkstatt' software interface. The top navigation bar includes 'Home', 'Nachrichten / Kalender', 'Stammdaten', 'Einsatzverwaltung', 'Werkstätten', 'E-PROALIS', 'LMS', 'Webseite', 'Inhalte', 'Dokumente / Bilder', 'Reporting', 'Administration', and 'Datenschutz'. Below this, a breadcrumb trail shows 'Atemschutz-Werkstatt' > 'Schlauch-Werkstatt' > 'Funk-Werkstatt' > 'Kleiderkammer' > 'Höhenrettung' > 'Umbuchung'. The main content area is split into two panes. The left pane, titled 'FW-Mitglieder', has a search bar and a table with columns for 'Abteilung', 'Anrede', 'Nachname', 'Vorname', and 'Strasse'. The right pane, titled 'Mustermann, Max', has a 'Liste' button and an 'Ausrüstung' section with an 'Ausrüstungsarchiv' sub-section. The 'Ausrüstung' section shows a table with columns for 'L...', 'Warengruppe', 'Artikel-Text', 'SIN', 'Inventar-Nr.', and 'Aktuelle Menge'. Three items are listed, with the first one highlighted in blue. Red circles with numbers 1, 2, and 3 are overlaid on the interface to indicate specific actions: 1 is on the 'Neu' button, 2 is on the 'Rückgabe' button, and 3 is on the 'Lagerbewegung' button.

Ausrüstung

Übersicht der Artikel Atemschutz für das ausgewählte Mitglied

1. **Neu** fügt einen neuen Artikel dem Lager des ausgewählten Mitglieds hinzu
2. **Rückgabe** öffnet ein Fenster mit Lagerauswahl um eine Umbuchung des gewählten Artikel durchzuführen
3. **Lagerbewegung** öffnet ein Fenster mit einer Übersicht der Lagerbewegung zum ausgewählten Artikel

Ausrüstungsarchiv

Zeigt Artikel die schonmal im Lager des ausgewählten Mitglieds waren

Fahrzeuge

Übersicht aller Fahrzeuge mit Fokus auf Artikel der Atemschutz-Werkstatt

The screenshot shows the 'Atemschutz-Werkstatt' software interface. The top navigation bar is the same as in the previous screenshot. The breadcrumb trail is 'Atemschutz-Werkstatt' > 'Schlauch-Werkstatt' > 'Funk-Werkstatt' > 'Kleiderkammer' > 'Höhenrettung' > 'Umbuchung'. The main content area is split into two panes. The left pane, titled 'Fahrzeuge', has a search bar and a table with columns for 'Abteilung', 'Fahrzeug Typ', 'Fahrzeugbezeichnu...', 'Fahrzeugbezeichnu...', and 'FMS-Kennung'. The right pane, titled 'Testfahrzeug1', has a 'Liste' button and a 'Beladung' section. The 'Beladung' section shows a table with columns for 'L...', 'Lager', 'Artikel', 'Menge', 'SIN', and 'Barcode'. One item is listed, with the first one highlighted in blue. Red circles with numbers 1, 2, and 3 are overlaid on the interface to indicate specific actions: 1 is on the 'Neu' button, 2 is on the 'Rückgabe' button, and 3 is on the 'Lagerbewegung' button.

Beladung

Übersicht der Artikel Atemschutz für das ausgewählte Fahrzeug

1. **Neu** fügt einen neuen Artikel dem Lager des ausgewählten Fahrzeugs hinzu
2. **Rückgabe** öffnet ein Fenster mit Lagerauswahl um eine Umbuchung des gewählten Artikel durchzuführen
3. **Lagerbewegung** öffnet ein Fenster mit einer Übersicht der Lagerbewegung zum ausgewählten Artikel

Aufträge

Hier können Aufträge für die Atemschutz-Werkstatt erstellt und verwaltet werden.

Aufträge werden in verschiedene Stati unterteilt:

- **In Bearbeitung** Auftrag wird aktuell bearbeitet
- **erledigt** Auftragsarbeiten sind ausgeführt
- **verbucht** Auftrag ist abgeschlossen und wurde verbucht. Der Auftrag kann in diesem Status nicht weiter bearbeitet werden.

1. **Neu** neuer Auftrag anlegen
2. **Löschen** ausgewählte Aufträge werden gelöscht
3. **Barcode Liste erstellen** erzeugt ein PDF mit allen/ausgewählten Aufträgen mit den Barcodes der jeweiligen Auftragsnummern
4. **Feuerwehr/Kunde** Auswahlmöglichkeit für im Programm gespeicherte Feuerwehren und Kunden
5. **Artikel** Eingabe eines neuen Artikels / Tätigkeitsbezeichnung im Pflichtfeld(gelb) oder Auswahl eines vorhandenen Artikels im System.
6. **Status** setzt den Auftrag in den gewählten Status
7. **Benötigtes Material** hier kann zusätzlich zum Auftrag benötigtes Material dem Auftrag hinzugefügt werden. Die Artikel beschränken sich auf die im System vorhandenen Artikel und können über den Schalter **Artikel hinzufügen** dem Auftrag hinzugefügt werden.

Aufträge können einem Einsatz unter Einsatzmaterial hinzugefügt werden.

From:
<https://fvswb.com/wiki/> -

Permanent link:
<https://fvswb.com/wiki/doku.php?id=workshop:respiratory>

Last update: **08.03.2023 08:29**